

ĐÈN CÔNG TRƯỜNG KHÔNG DÂY DML809

HƯỚNG DẪN VỀ SỬA CHỮA



1 NỘI DUNG

1	NỘI DUNG	2
2	LƯU Ý.....	3
3	NHỮNG DỤNG CỤ SỬA CHỮA CẦN THIẾT.....	3
4	DỤNG CỤ BÔI TRƠN VÀ KẾT DÍNH.....	3
5	THÔNG SỐ KỸ THUẬT CỦA LỰC SIẾT	3
6	SỬA CHỮA	4
6-1	Phần pin	4
6-1-1	Tháo ra	4
6-2	Phần tay cầm.....	4
6-2-1	Tháo ra	4
6-2-2	Lắp ráp	5
6-3	Phần giữa-thân máy	7
6-3-1	Tháo ra	7
6-3-2	Lắp ráp	9
6-4	Phần khung đèn trước	11
6-4-1	Tháo ra	11
6-4-2	Lắp ráp	13
7	SƠ ĐỒ MẠCH ĐIỆN.....	16
8	XỬ LÝ VẤN ĐỀ	17

2 LƯU Ý

Khi sửa chữa phải tuân theo "Hướng dẫn sử dụng" hoặc "Chỉ dẫn an toàn".

Phải tuân theo các chỉ dẫn bên dưới trước khi tiến hành sửa chữa:

- Đeo găng tay
- Để tránh việc lắp ráp lại bị sai, hãy ghi hoặc vẽ lại phụ tùng đã được lắp ráp ở đâu, như thế nào, phụ tùng nào. Khuyến khích nên có hộp để đựng phụ tùng tháo ra theo từng nhóm.
- Quản lý các phụ tùng tháo ra một cách cẩn thận. Vệ sinh chúng một cách sạch sẽ và cẩn thận.
- Tháo Pin ra, trừ trường hợp cần kiểm tra hoạt động của máy.

3 NHỮNG DỤNG CỤ SỬA CHỮA CẦN THIẾT

Mã Code	Mô tả	Sử dụng cho
1R411	Thanh đẩy cho các dây dẫn	lắp các dây dẫn

4 DỤNG CỤ BÔI TRƠN VÀ KẾT DÍNH

Hướng dẫn sử dụng dầu mỡ hoặc chất bôi trơn cho sản phẩm này.

5 THÔNG SỐ KỸ THUẬT CỦA LỰC SIẾT

Phụ tùng sẽ siết	Đối tượng siết	Lực siết (N·m)
Tất cả	Ốc 3x18	0.9 - 1.2
	Ốc 3x14	0.8 - 1.0
	Ốc 5x15 PM	1.0 - 1.2
Chân đỡ trái↔Chân đỡ phải	Long đền OD20xID8.5x2mm	1,8

6 SỬA CHỮA

6-1 Phần pin

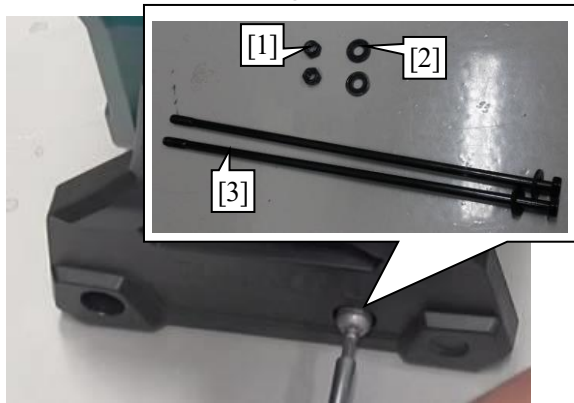
6-1-1 Tháo ra

1 Tháo Pin.

6-2 Phần tay cầm

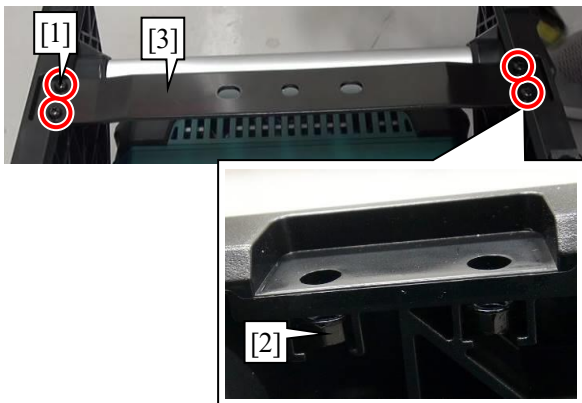
6-2-1 Tháo ra

Fig.1



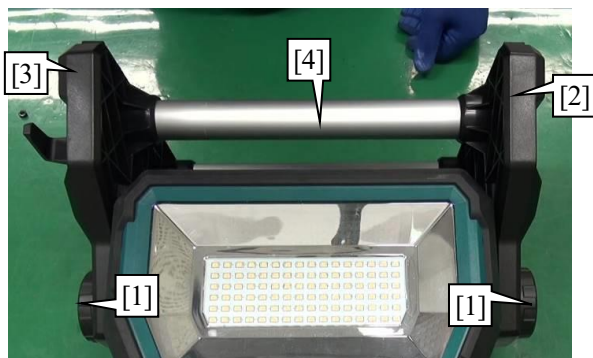
- 1 Tháo Ốc M8 [1] (2 con) bằng Cờ lê socket 13, sau đó tháo Long đên OD20xID8.5mm [2] (4 cái) và Bu lông M8 [3] (2 cái).

Fig.2



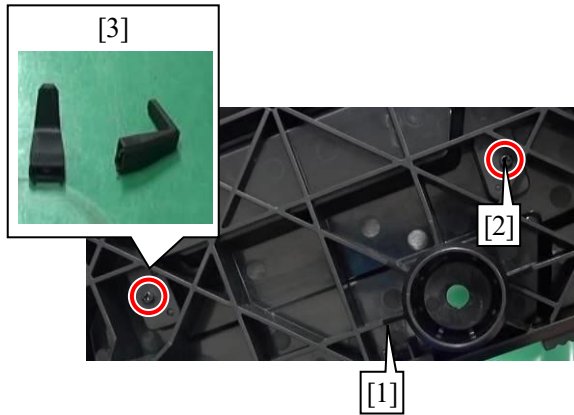
- 2 Tháo Ốc 5x15 PM [1] (4 cái), sau đó tháo Ốc M5 [2] (4 cái) và Thanh cố định chân đế [3].

Fig.3



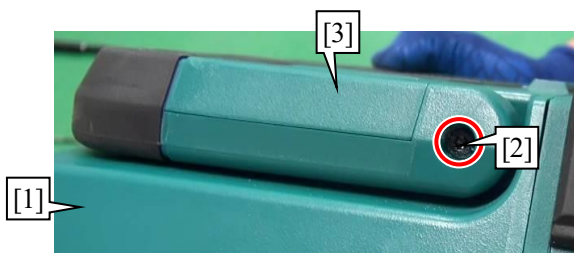
- 3 Tháo Núm vặn [1] (2 cái), sau đó tháo những phần sau:
 - Chân đế trái [2]
 - Chân đế phải [3]
 - Ống cố định chân đế kim loại [4] (2 cái)

Fig.4



- 4 Tháo Ốc 3x18 PT [2] (2 con) từ Chân đế phải [1], sau đó tháo móc dây nguồn AC [3] (2 cái) từ phía đối diện Chân đỡ bên phải [1].

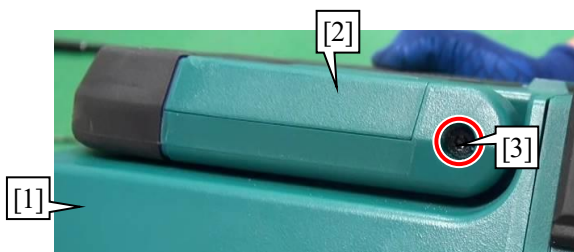
Fig.5



- 5 Tháo Ốc-Chìm [2] (2 cái) từ cả hai bên ở Giữa-thân máy [1], sau đó tháo phần Tay cầm [3].

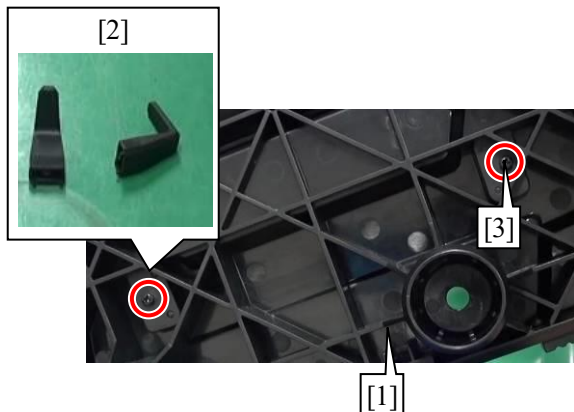
6-2-2 Lắp ráp

Fig.6



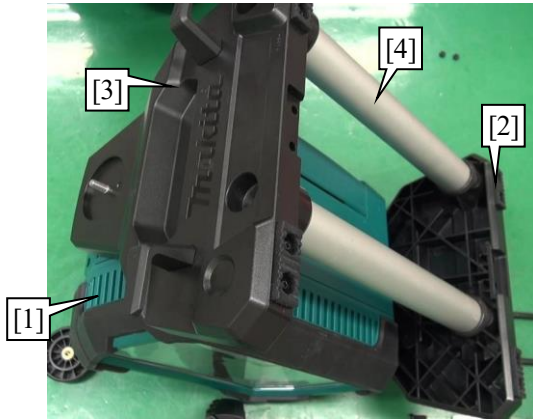
- 1 Lắp phần Tay cầm [2] vào Giữa-thân máy [1] bằng Ốc [3] (2 con).

Fig.7



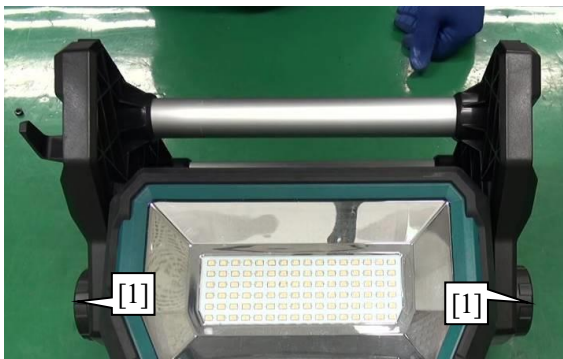
- 2 Lắp móc dây nguồn AC [2] (2 cái) vào Chân đế phải [1] bằng Ốc 3x18 PT [3] (2 con).

Fig.8



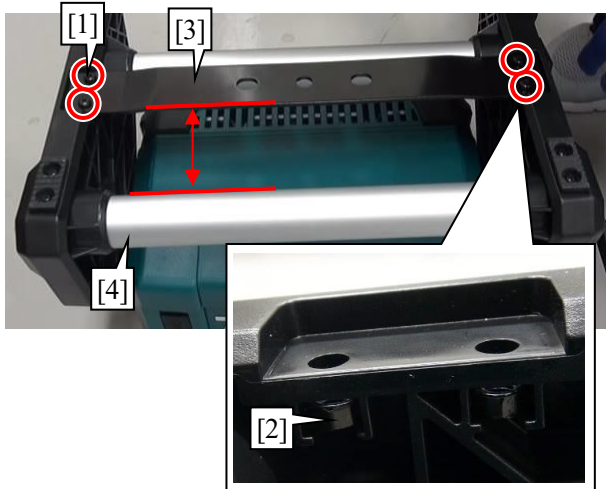
- 3 Lắp Chân đế trái [2], Chân đế phải [3] và Ống cố định chân đế [4] (2 cái) vào Giữa-thân máy [1].

Fig.9



- 4 Lắp Núm vặn [1] (2 cái).

Fig.10

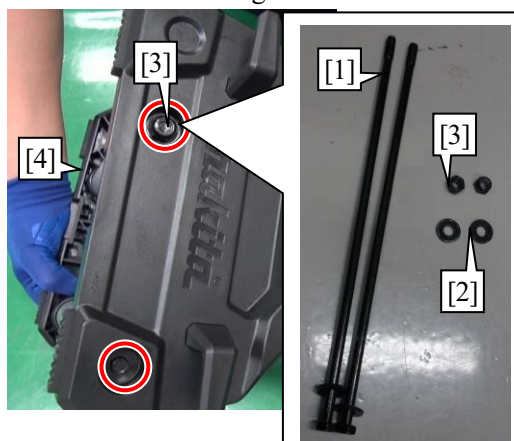


- 5 Lắp Ốc M5 [2] (4 cái) và Thanh cố định chân đế [3] bằng Ốc 5x15 PM [1] (4 cái).

Gợi ý

Để có thể dễ dàng siết chặt Bu lông M8, lắp Ống cố định chân đỡ [4] và Thanh cố định chân đỡ [3] sao cho song song nhất có thể.

Fig.11



- 6 Lắp Long đèn OD20xID8.5x2mm [2] (4 cái) vào Bu lông M8 [1] (2 cái), sau đó siết Ốc M8 [3] (2 cái) bằng Cờ lê 13.

Gợi ý

Trong khi giữ máy thì giữ sao cho Ống cố định chân để giữ vuông góc nhất có thể, thả từng Bu lông M8 [1] vào từng lỗ của Chân đế trái [4] để thực hiện bước 6 ở trên một cách dễ dàng.

6-3 Phần giữa-thân máy

6-3-1 Tháo ra

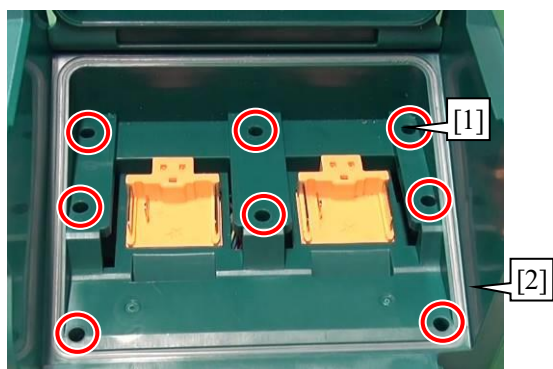
- 1 Tháo Chân đế trái, Chân đế phải và Tay cầm. (6-2-1)

Fig.12



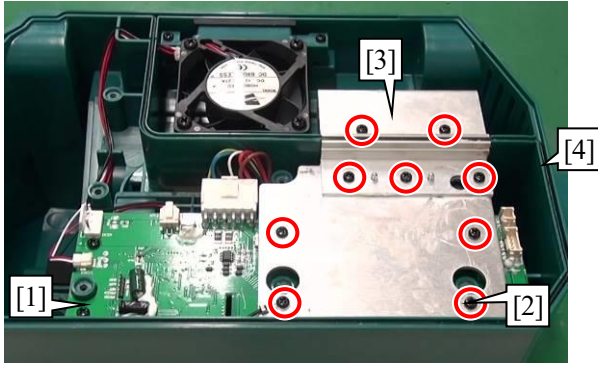
- 2 Tháo Chốt A [1], sau đó mở nắp đậy pin ở Vỏ máy.

Fig.13



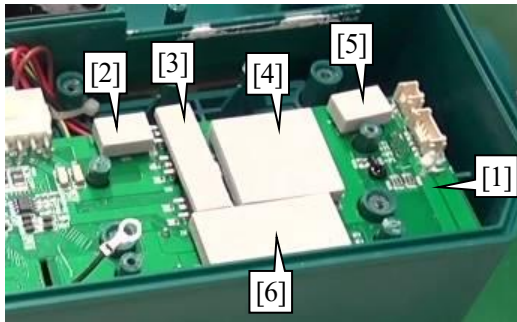
- 3 Tháo Ốc 3x18 PT [1] (8 con), sau đó tháo Giữa-thân máy [2].

Fig.14



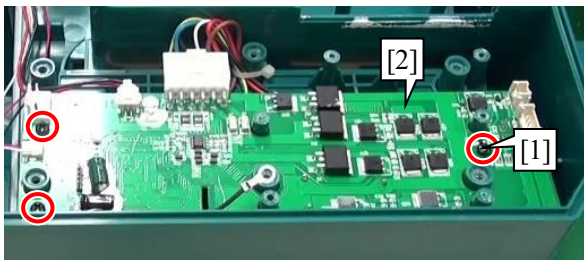
- 4 Tháo Dây dẫn từ Mạch PCBA [1].
- 5 Tháo Ốc 3x18 PT [2] (9 con), sau đó tháo Tấm tản nhiệt [3] và ron đệm O Giữa-thân máy [4].

Fig.15



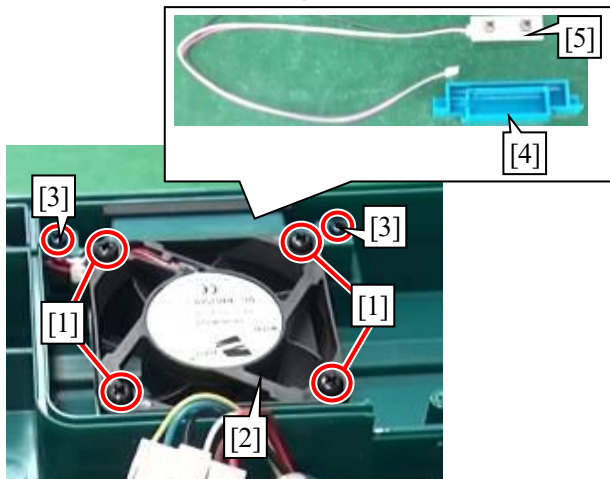
- 6 Tháo những phần sau đây ra khỏi Mạch PCBA [1]:
 - Cao su silicone 15x10x5.7 [2]
 - Cao su silicone 38x10x3.5 [3]
 - Cao su silicone 30x30x5.7 [4]
 - Cao su silicone 15x10x5.7 [5]
 - Cao su silicone 40x23x7.1 [6]

Fig.16



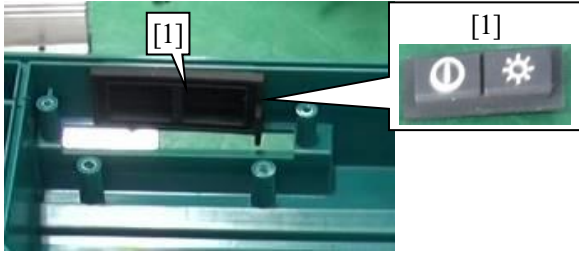
- 7 Tháo Ốc 3x18 PT [1] (3 cái), sau đó tháo Mạch PCBA [2].
- 8 Tháo Dây dẫn.

Fig.17



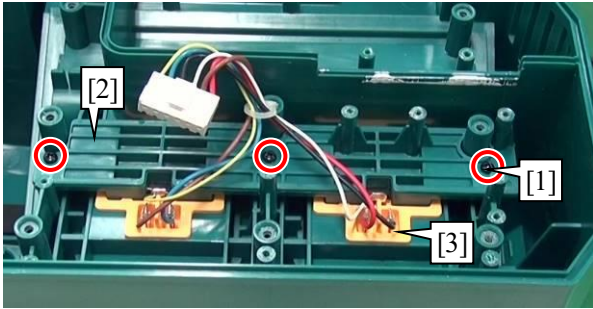
- 9 Tháo Ốc 4x30 PA [1] (4cái), sau đó tháo Quạt làm mát [2].
- 10 Tháo Ốc 3x12 PB [3] (2 con), sau đó tháo Giá đỡ công tắc [4] và Mạch công tắc PCBA [5].

Fig.18



11 Tháo Công tắc [1].

Fig.19



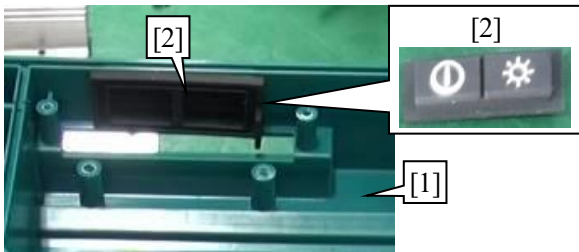
12 Tháo Ốc 3x8 PT [1] (3 con), sau đó tháo Tấm giữ để gài [2].

13 Tháo Giá đỡ pin [3].

6-3-2 Lắp ráp

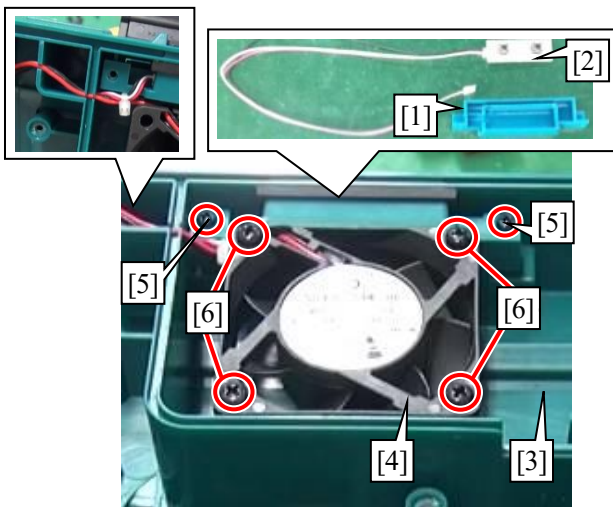
1 Lắp Phần khung đèn trước. (6-4-2)

Fig.20



2 Lắp Công tắc [2] vào Giữa-thân máy [1].

Fig.21



3 Lắp Mạch công tắc PCBA [2] vào Giá đỡ công tắc [1], sau đó lắp chúng vào Giữa-thân máy [3].

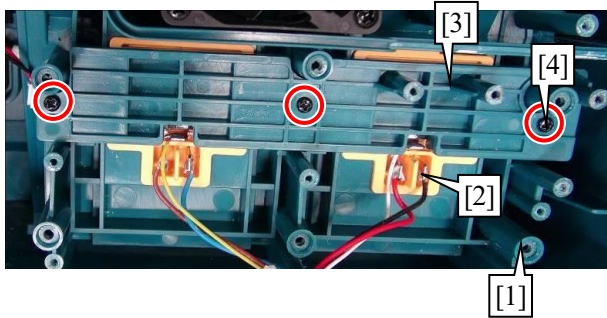
4 Lắp Quạt làm mát [4] vào Giữa-thân máy [3].

5 Siết Ốc 3x12 PB [5] (2 con) và Ốc 4x30 PA [6] (4 con).

Gợi ý

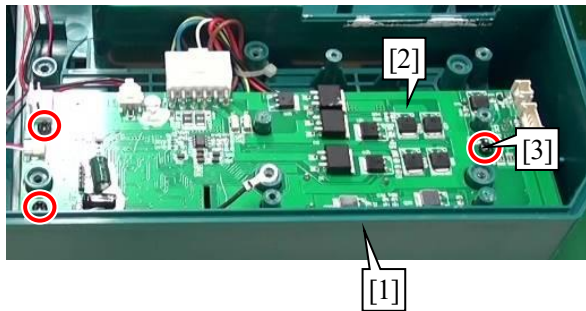
Chỉnh Dây dẫn của Mạch công tắc PCBA [2] và Quạt làm mát [4] vào Giá đỡ dây dẫn bằng 1R411.

Fig.22



- 6 Lắp Giá đỡ pin [2] và Tấm giữ đế gài [3] vào Giữa-thân máy [1] bằng Ốc 3x18 PT [4] (3 con).

Fig.23



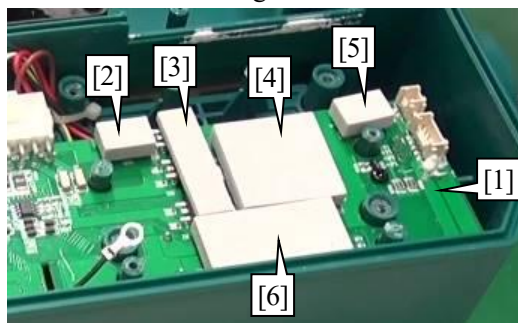
- 7 Lắp Bo mạch PCBA [2] vào Giữa-thân máy [1] bằng Ốc 3x18 PT [3] (3 con).

- 8 Lắp các dây dẫn.

Gợi ý

Kết nối Đế gài trước khi siết Ốc 3x18 PT [3] bởi vì không có khoảng trống quanh Đế gài.

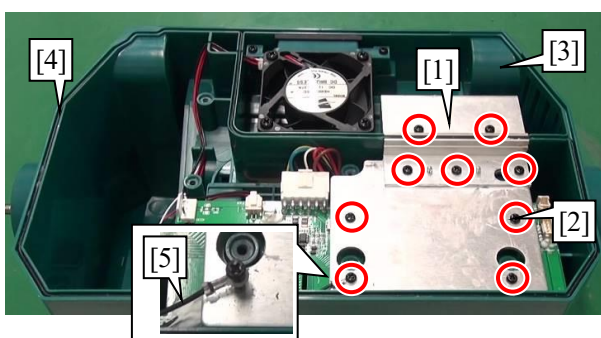
Fig.24



- 9 Lắp ráp những phần sau vào Mạch PCBA [1]:

- Cao su silicone 15x10x5.7 [2]
- Cao su silicone 38x10x3.5 [3]
- Cao su silicone 30x30x5.7 [4]
- Cao su silicone 15x10x5.7 [5]
- Cao su silicone 40x23x7.1 [6]

Fig.25



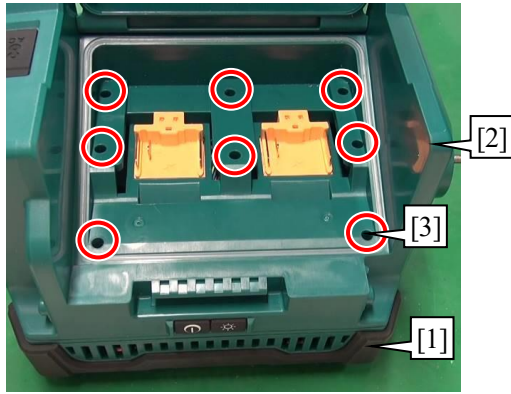
- 10 Lắp Tấm tản nhiệt [1] bằng Ốc 3x18 PT [2] (9 con).

- 11 Lắp Ron đệm O giữa-thân máy [4] vào Giữa-thân máy [3].

Lưu ý

Siết Ốc 3x18 PT [2] với Dây mát [5] như hình.

Fig.26



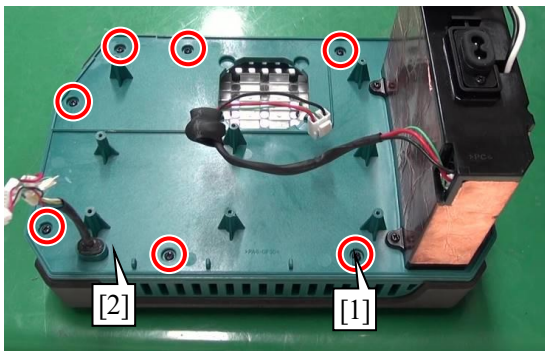
- 12 Kết nối đầu nối của Phần khung đèn trước [2] và Mạch PCBA.
- 13 Lắp Phần khung đèn trước [2] vào Giữa-thân máy [1] bằng Ốc 3x18 [3] (8 pcs).

6-4 Phần khung đèn trước

6-4-1 Tháo ra

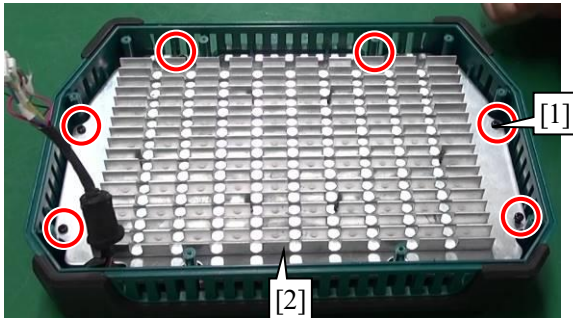
1 Giữa-thân máy. (6-3-1)

Fig.27



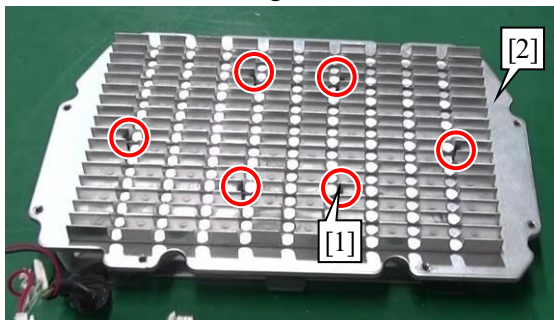
- 2 Tháo Ốc 4x14 PT [1] (10 cái), sau đó tháo Vỏ giữa-thân máy [2].

Fig.28



- 3 Tháo Ốc 3x8 PT [1] (8 cái), sau đó tháo cụm LED PCBA [2].

Fig.29



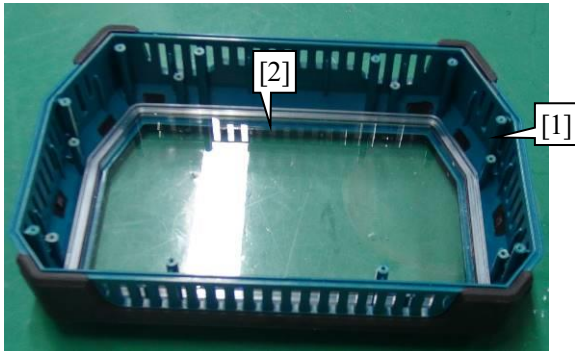
- 4 Tháo Ốc 3x8 PB [1] (6 cái), sau đó tháo cụm LED PCBA [2].

Fig.30



- 5 Tháo Ron đệm O tản nhiệt [2] từ Gương phản xạ [1].

Fig.31



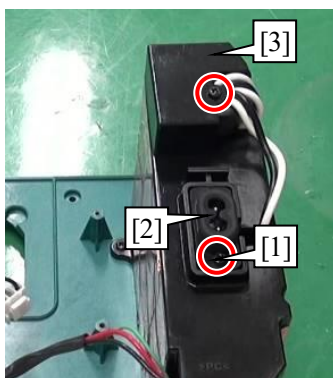
- 6 Tháo Kính [2] ra khỏi Khung đèn trước [1].

Fig.32



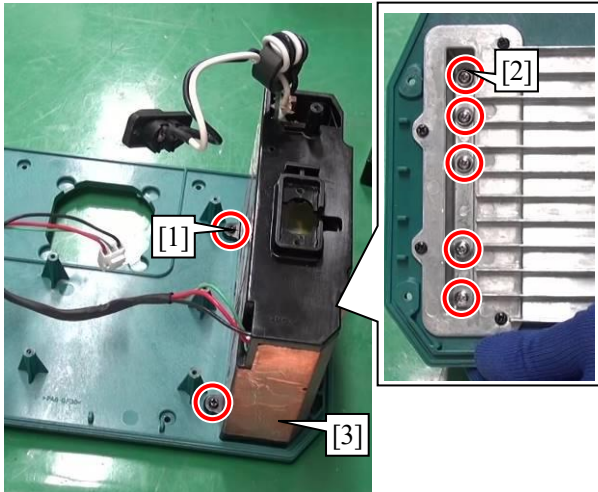
- 7 Tháo Ron đệm kính O [2] ra từ Kính [1].

Fig.33



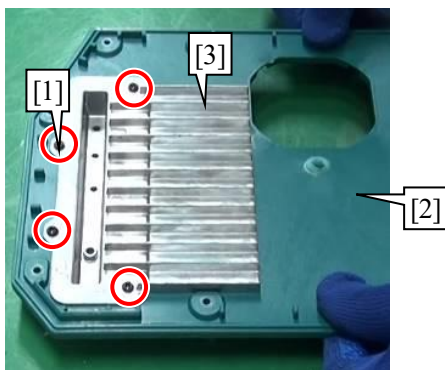
- 8 Tháo Ốc 3x8 PB [1] (3 con), sau đó tháo Miếng đệm O đầu kết nối AC [2] và Khung bộ nguồn [3].

Fig.34



- 9 Tháo Ốc 3x8 PB [1] (3 con) và Ốc 3x13 PWB [2] (5 con), sau đó tháo bộ nguồn AC PSE/UL [3].

Fig.35



- 10 Tháo Ốc 3x8 PB [1] (4 con), sau đó tháo tản nhiệt nguồn AC [3] từ Vỏ giữa-thân máy [2].

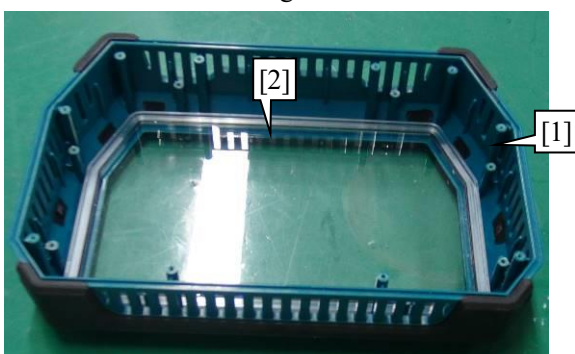
6-4-2 Lắp ráp

Fig.36



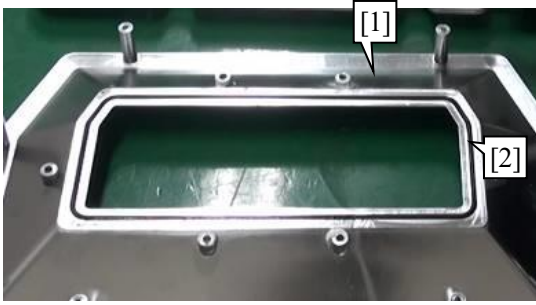
- 1 Lắp Ron đệm kính O [2] vào Kính [1].

Fig.37



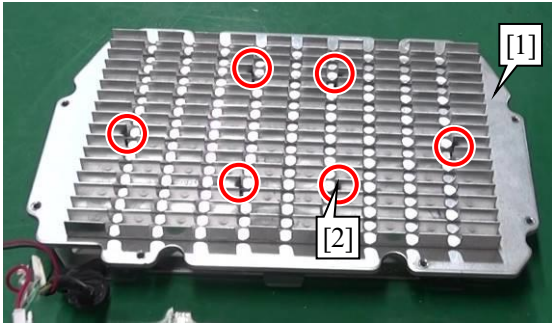
- 2 Lắp Kính [2] vào Khung đèn trước [1].

Fig.38



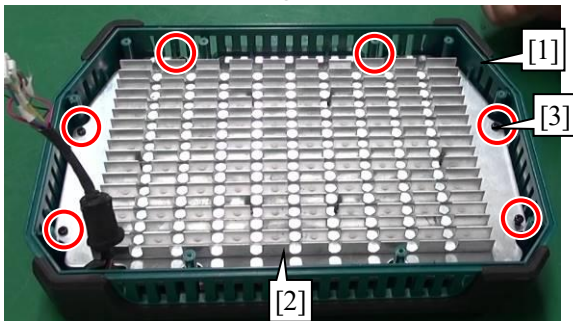
- 3 Lắp Ron đệm O tản nhiệt [2] vào Gương phản xạ [1].

Fig.39



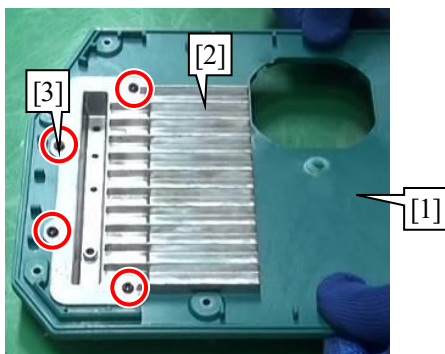
- 4 Lắp LED PCB [1] vào Gương phản xạ bằng Ốc 3x8 PB [2] (6 con).

Fig.40



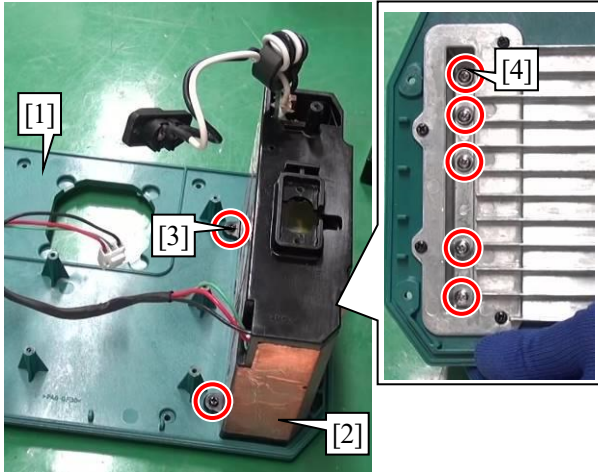
- 5 Lắp Gương phản xạ [2] vào Khung đèn trước [1] bằng Ốc 3x18 PT [3] (8 cái).

Fig.41



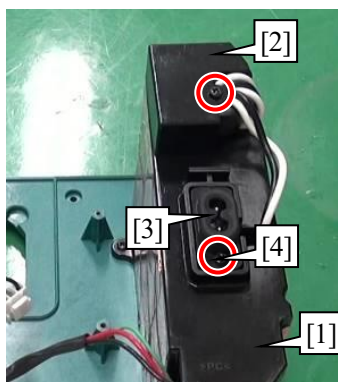
- 6 Lắp tản nhiệt nguồn AC [2] vào Vỏ giữa-thân máy [1] bằng Ốc 3x8 PB [3] (4 con).

Fig.42



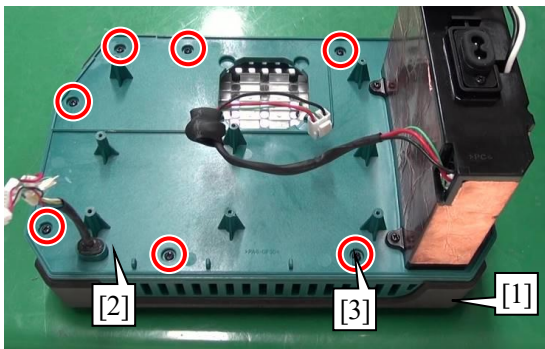
- 7 Lắp bộ nguồn AC PSE/UL [2] vào Vỏ giữa-thân máy [1] bằng Ốc 3x8 PB [3] (3 con) và Ốc 3x13 PWB [4] (5 con).

Fig.43



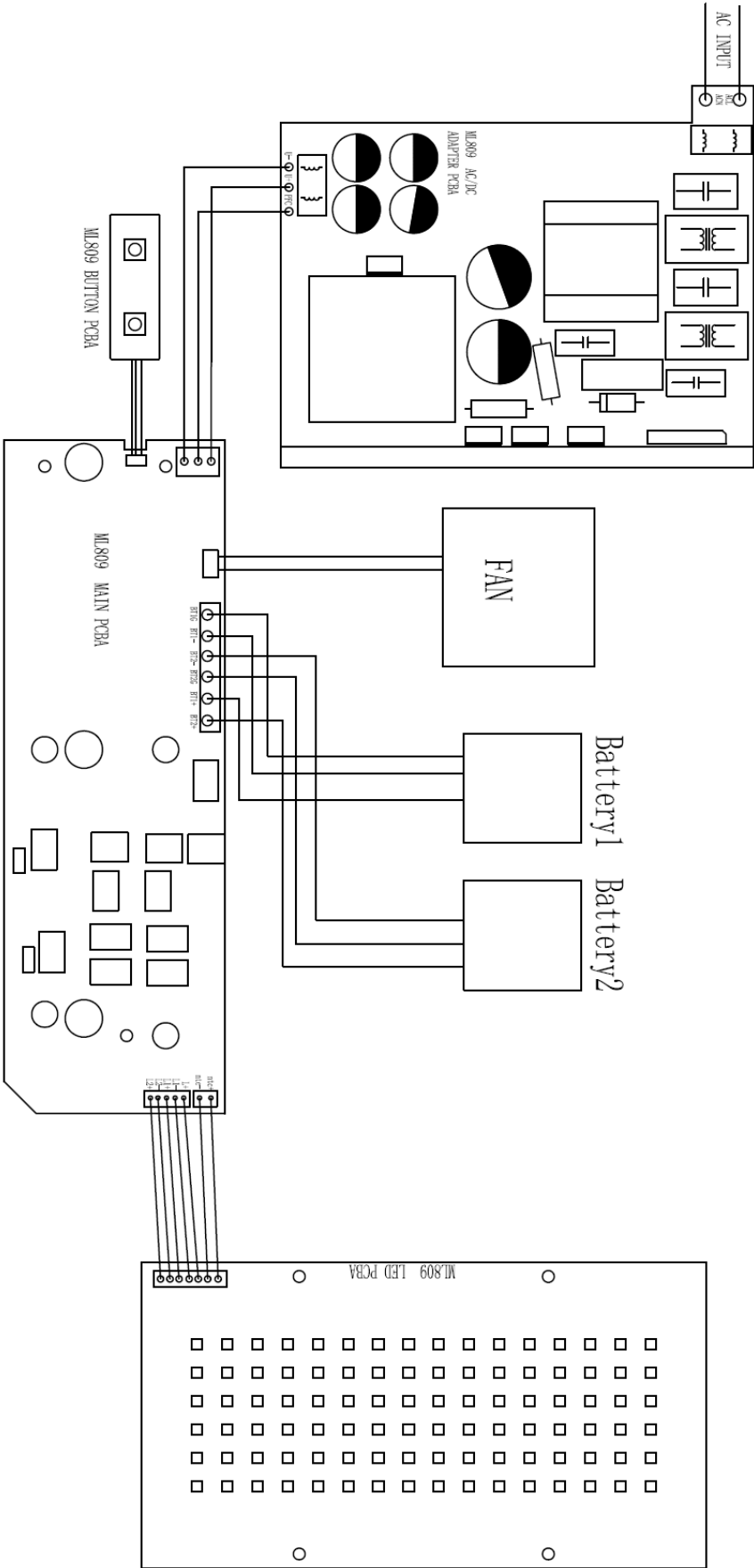
- 8 Lắp Khung bộ nguồn [2] và Miếng đệm - O đầu kết nối AC [3] vào bộ nguồn ACPSE/UL [1] bằng Ốc 3x8 PB [4] (3 con).

Fig.44



- 9 Lắp Vỏ giữa-thân máy [2] vào Khung đèn trước [1] bằng Ốc 3x18 PT [3] (10 con).

7 SƠ ĐỒ MẠCH ĐIỆN



8 XỬ LÝ VẤN ĐỀ

